



Datum
27 november 2021

Versie
Definitief

Projectnummer
01.2963-001

Dijkverbetering de Waver Noord en Zuid, trajecten A146 en A147

Nota van uitgangspunten

Bart van Eck
Willem Bogaard

Vrijgegeven door W. Bogaard d.d. 27-11-2021

Inhoud

Inhoud	3
1 Inleiding	5
2 Stakeholder-analyse	5
3 Communicatie	5
4 Wensen uit de omgeving	6
5 Beslis- en contactmomenten	6
5.1 Initiatiefase	6
5.2 Definitiefase	6
5.3 Ontwerpfase	7
5.3.1 Afspraken op perceelsniveau	7
5.4 Voorbereidingsfase	7
5.5 Realisatiefase	8
5.6 Nazorg	8
6 Maatwerk bij specifieke dijkvakken	9
6.1 Van de Nesslersluis tot Waver 9	9
6.2 Van de Waver 9 tot Waver 33	10
6.3 Waver 33 tot Waver 40a	11
6.4 Waver 40a tot Stokkelaarsbrug	12
7 Samenwerking met de Gemeente Ouder-Amstel	13

1 Inleiding

De dijk aan de Waver (trajecten A146 en A147) is door het Waterschap AGV aangewezen om verbeterd te worden. De dijk moet opgehoogd worden. De stabiliteit voldoet.

In het bestuursakkoord Waterbetrokken 2019-2023 heeft het waterschap 'participeren' en 'samenwerken met de omgeving' geformuleerd als speerpunt. In het kader van deze bestuurlijke ambitie en de invoering van de Omgevingswet (juli 2022) wordt de behoefte voor een participatieplan breed gesteund binnen de organisatie. Gezien het hoge aantal belanghebbenden in het gebied verwacht Waternet veel (mogelijk) tegenstrijdige belangen. Door de complexe omgeving is het belangrijk om aandacht te hebben voor participatie tijdens het uitvoeren van haar primaire taak, het garanderen van de waterveiligheid in het gebied.

2 Stakeholder-analyse

Om de participatie zo effectief mogelijk te organiseren het beste resultaat te behalen er een stakeholder-analyse worden uitgevoerd.

Indeling van belanghebbenden in verschillende categorieën:

- Direct belanghebbenden (bewoners, percee-eigenaren, MKB, Horeca etc.)
- Indirect belanghebbenden
- Overheden (gemeente, provincie, RWS etc.)

Voor het participatieplan is met name van belang om een goede inschatting te maken welke belanghebbenden wanneer en in welke mate in het planvormingsproces betrokken dienen te worden.

(Mogelijke) knelpunten of tegenstrijdige belangen:

- Tuin/steiger bewoners op de dijk
- Vernieuwing wegdek niet in lijn met de planning van de gemeente
- Dijkverhoging in strijd met de Wet Natuurbescherming

Deze (mogelijke) knelpunten of tegenstrijdige belangen voortijdig inschatten en in kaart brengen. Vervolgens per belanghebbende of knelpunt een communicatiestrategie opstellen.

3 Communicatie

Communicatie is belangrijk en bepaalt in hoeverre de omgeving kan en wil participeren. Door goed te luisteren en helder te vertellen is het mogelijk om tot een goede samenwerking met belanghebbenden te komen.

Belangrijke aandachtspunten voor de communicatie bij de Dijkverbetering van de Waver zijn:

1. De omgevingsmanager luistert naar de betrokkenen, voert een gerichte dialoog, is oprecht geïnteresseerd, onderzoekt belangen in de omgeving proactief en neemt deze serieus.
2. De omgevingsmanager probeert eventuele onvrede zo vroeg mogelijk in de verkenning (definitie- en ontwerpfasen) weg te nemen.
3. De omgevingsmanager houdt een open, uitnodigende en proactieve houding aan voor koppelkansen. De omgevingsmanager is open over het proces, de voortgang en de manier van werken binnen het IPM-team.
4. Na de eerste kennismaking informeert de omgevingsmanager proactief de geïdentificeerde stakeholders hierover. Belangrijk afwegingen en besluiten worden tijdig met de belanghebbenden geïnformeerd. Daar waar gewenst

zal de zienswijze van de belanghebbenden proactief gevraagd worden en zoveel mogelijk verwerkt en meegenomen worden in de besluitvorming. Het is daarbij essentieel om transparant te blijven over de afwegingen die er gemaakt worden.

Communicatie en participatie zijn dynamische processen, die voortdurend worden beïnvloed door interne en externe ontwikkelingen. Om te zorgen dat de communicatie- en participatieaanpak op de juiste wijze blijft verlopen, wordt het proces voortdurend gemonitord en bijgesteld waar nodig. Belanghebbenden worden dan ook uitgenodigd om zoveel mogelijk hun feedback en wensen kenbaar te maken.

4 Wensen uit de omgeving

Op dit moment is er nog geen compleet overzicht op de specifieke wensen van bewoners en bedrijven langs de dijk van de Waver. Ook de wensen die kenbaar zijn gemaakt vanuit mede-overheden waarvan beoordeeld moet worden of zij in het dijkontwerp kunnen worden betrokken, zijn nog niet allemaal in beeld.

Om deze wensen te kunnen formuleren wordt er gebruikgemaakt van een klanteis specificatieproces (KES). Dit betekent dat wensen en kansen bij iedere mijlpaal in het ontwerpproces beoordeeld worden en of deze worden gehonoreerd (of niet) en verder meegenomen in dijkontwerp. Als wensen en kansen worden gehonoreerd worden deze als 'klanteis' getypeerd. Een voorbeeld van een wens is dat een boerderij tijdens de werkzaamheden altijd bereikbaar moet blijven voor de melkvrachtwagen.

Aan belanghebbenden vragen we om zo concreet mogelijk aan te geven waar we rekening mee moeten houden bij de dijkverbetering of tijdens de werkzaamheden. Niet al deze wensen kunnen gehonoreerd worden. Het is cruciaal voor de verstandhouding en het vertrouwen met de belanghebbenden om geen valse verwachtingen te scheppen en duidelijk te communiceren wat wel en wat niet mogelijk is.

5 Beslis- en contactmomenten

5.1 Initiatiefase

Het project is intern bij Waternet opgestart. Hierbij treedt het waterschap AGV op als opdrachtgever van Waternet, die het projectteam samenstelt en start met de opgave.

5.2 Definitiefase

Deze fase vormt een fase waarin de omgeving wordt geïnformeerd over het project en wordt er een aankondiging gedaan. Het gaat hierbij vooral om globale informatie verstrekking naar de belanghebbenden en informeren over de lopende onderzoeken.

In deze fase is de Nota van Uitgangspunten (NvU) opgesteld. Omdat bij de Waver geen planvormingsprocedure hoeft te worden gevolgd wordt deze door de ambtelijke opdrachtgever vastgesteld. De ambtelijk opdrachtgever maakt de keuze of het dagelijks bestuur wordt geïnformeerd. Na vaststelling van de NvU worden de verschillende dijkverbeteringsvarianten in kaart gebracht.

Bij de Waver betreft het voornamelijk sub-varianten van een reguliere ophoging. De sub-varianten betreffen verschillende planperiodes (inpassing en afstemming met onderhoudscyclus overige infra op de dijk).

Het variantenafwegingsproces wordt voortgezet in de ontwerpfasen.

5.3 Ontwerpfase

In deze fase wordt er een afweging gemaakt welke ontwerpvariant de voorkeur geniet. Bij de afweging wordt een balans gezocht tussen de technische dijkverbeteringsvarianten enerzijds en maatschappelijke waarden, functies en belangen op de dijk anderzijds. Daarnaast worden ook de maatschappelijke kosten meegenomen en wordt het draagvlak gepeild bij de omgeving voor de varianten en het voorkeursalternatief. Het draagvlak voor de varianten wordt opgehaald bij bewoners, perceeleigenaren, gemeenten, provincie en indien van toepassing andere belanghebbenden.

Deze fase is het belangrijkste moment waarop participatie van belanghebbenden gewenst is. Dit kan vele vormen aannemen (bewonersavond, keukentafelgesprekken etc.). Essentieel is dat belanghebbenden in het voorstadium gelegenheid hebben om hun suggesties, ideeën, kennis en inzicht aan te dragen. En dat deze input wordt meegenomen in de variantenafweging.

Het mandaat voor de voorkeursvariant ligt bij de ambtelijk opdrachtgever van het waterschap omdat de dijkverbetering de Waver A146 en A147 groot onderhoud betreft.

Het projectteam is hierbij adviserend en geeft daarbij ook aan wat de meningen in de omgeving zijn.

De verantwoording en communicatie van deze voorkeursvariant naar de belanghebbenden is een belangrijke stap. De variantennota wordt niet officieel ter inzage gelegd maar wel gedeeld op de website.

Na de vaststelling van de voorkeursvariant wordt deze uitgewerkt in het technisch ontwerp. Dit wordt met de omgeving gedeeld en hierop kan input worden gegeven.

Vooroverleg met AGV Vergunningverlening

In de ontwerpfase wordt ook het vooroverleg met AGV vergunningverlening opgestart om voorbereidend op de inwerkingtreding van de Omgevingswet het ontwerp af te stemmen op haalbaarheid.

5.3.1 Afspraken op perceelsniveau

Op basis van het ontwerp worden afspraken op perceelniveau gemaakt met perceeleigenaren. Zoals al eerder beschreven zijn deze eigenaren al betrokken in de eerdere projectfasen.

Deze afspraken worden gemaakt tijdens keukentafelgesprekken door de Omgevingsmanager van het projectteam.

Het betreft afspraken over de particuliere verhardingen die moeten worden aangepast, hekken, tuinbeplanting die verwijderd moet worden etc. etc.. Ook worden detailafspraken gemaakt over hoe bijvoorbeeld woningen tijdens de werkzaamheden worden gemonitord.

Deze afspraken worden vastgelegd in een overeenkomst. Deze overeenkomst wordt zowel door de particuliere eigenaar als door de Dijkgraaf van AGV ondertekend.

Bij de afspraken worden de Richtlijnen Medegebruik van AGV als kader gebruikt.

5.4 Voorbereidingsfase

In de voorbereidingsfase stelt het projectteam van Waternet het bestek voor de realisatie op en wordt een aannemer geselecteerd. We stellen een BLVC-plan (bereikbaarheid, leefbaarheid, veiligheid en communicatieplan) op waarin we de aandachtspunten van de omgeving zoveel mogelijk in verwerken. Dit BLVC-plan laten we vaststellen door de gemeente Ouder-Amstel.

Daarnaast worden de keukentafelgesprekken om afspraken op perceelsniveau vast

te leggen gecontinueerd en informeren we de omgeving over de geplande werkzaamheden en de te verwachten overlast.

In de voorbereidingsfase worden ook de vergunningen aangevraagd bij onder andere de gemeente en bij het waterschap (vergunning eigen dienst). De omgeving heeft de mogelijkheid om een eventuele zienswijze in te dienen op het ontwerp of onderdelen daarvan.

5.5 Realisatiefase

Op een plenaire avond vlak voor de uitvoering presenteren we de aannemer die het werk gaat uitvoeren. Ook wordt de omgeving geïnformeerd op welke wijze de communicatie tijdens de uitvoering gaat verlopen.

5.6 Nazorg

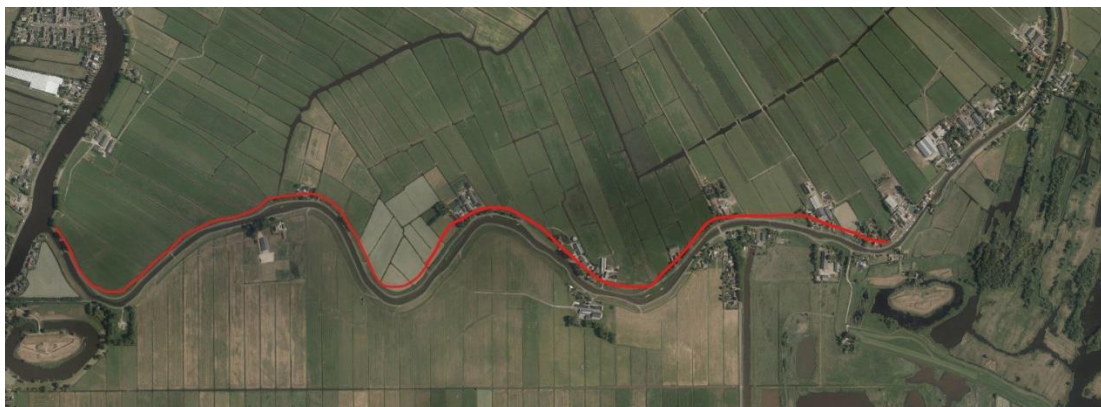
Tijdens deze fase worden alle perceeleigenaren weer benaderd. De perceeleigenaren wordt gevraagd of zij akkoord zijn met het gerealiseerde resultaat op hun perceel. Indien de perceeleigenaar akkoord is met het resultaat wordt dit vastgelegd in de eerder ondertekende overeenkomst.

Verder is er gelegenheid om eventuele onvolkomenheden te herstellen die er toch zijn opgetreden. Voor de evaluatie kan een enquête worden afgenomen of een avond georganiseerd waarbij er gezamenlijk een evaluatie kan plaatsvinden. Verder biedt deze fase gelegenheid om te evalueren en als organisatie te leren voor toekomstige projecten.

6 Maatwerk bij specifieke dijkvakken

Het gehele traject van de dijkverbetering aan de Waver omvat verschillende trajecten die in zowel technisch opzicht als omgevingskenmerken van elkaar verschillen. Om participatie op een zo goed mogelijke manier te laten plaatsvinden op het gehele traject, is per afzonderlijk traject een korte uiteenzetting van de participatie en communicatie opgesteld:

6.1 Van de Nesslersluis tot Waver 9



Dit traject kenmerkt zich door weinig tot geen bebouwing. De dijkverbetering van de Waver zal in dit gedeelte dan ook geen significante gevolgen hebben voor bewoners en gebruikers. Voor dit traject geldt dat de belanghebbenden geïnformeerd zullen worden over de stand van zaken gedurende het project. Informeren zal plaatsvinden middels een bewonersavond en via de projectpagina op de website.

Belanghebbenden worden geïnformeerd en hun inbreng in de vorm van advies en mogelijke oplossingen kunnen aangedragen worden, maar hoeven niet meegenomen te worden door het project. Met alle perceeleigenaren worden wel overeenkomsten op perceelsniveau afgesloten.

6.2 Van de Waver 9 tot Waver 33



Dit traject kenmerkt zich door meer bebouwing. De dijkverbetering kan mogelijk plaatsvinden op het perceel van bewoners en daarmee versterking van de tuinen en de aanwezige opstallen betekenen. Naast de collectieve informatieverstrekking via de bewonersavond en de website, zullen per adres keukentafelgesprekken gepland worden. Tijdens de gesprekken zullen de mogelijke gevolgen voor perceeleigenaren besproken worden en tegelijkertijd voor een passende oplossing en eventueel compensatie gekeken worden. Deze oplossingen zullen vastgelegd worden in overeenkomsten met de perceeleigenaren.

6.3 Waver 33 tot Waver 40a



Dit traject kenmerkt zich door weinig tot geen bebouwing. De dijkverbetering van de Waver zal in dit gedeelte dan ook geen significante gevolgen hebben voor bewoners en gebruikers. Voor dit traject geldt dat de belanghebbenden geïnformeerd zullen worden over de stand van zaken gedurende het project. Informeren zal plaatsvinden middels een bewonersavond en via de projectpagina op de website.

Belanghebbenden worden geïnformeerd en hun inbreng in de vorm van advies en mogelijke oplossingen kunnen aangedragen worden, maar hoeven niet meegenomen te worden door het project.

6.4 Waver 40a tot Stokkelaarsbrug



De dijkverbetering in dit dijkvak vindt plaats op een gedeelte waarbij ophoging mogelijk buiten de legger plaats zal vinden en daarmee mogelijk een planprocedure nodig is. Dit lijkt vooralsnog niet voor de hand te liggen omdat bijvoorbeeld een damwand aanbrengen in de oever van de Waver (de dijk zal in dit geval verlegd worden) fysiek erg complex is (bebouwing tot aan de oever, ongewenste vernauwing boezemwater).

Het traject op de huidige waterkering is erg 'krap'. Ophoging zal invloed hebben op de percelen van bewoners en bedrijven (zowel agrarisch als horeca). Voor dit stuk is het uiterst belangrijk om belanghebbenden nauw te betrekken bij het project. Dat resulteert in het houden van keukentafelgesprekken waarbij de gevolgen voor bewoners en gebruikers worden besproken en oplossingen worden gezocht samen met de bewoners en gebruikers. Ten behoeve van dit traject wordt een uitgebreidere variantenafweging gemaakt als onderbouwing van een gekozen voorkeursvariant. Deze voorkeursvariant wordt besproken met de perceeleigenaren. Er is voor dit traject dan ook nadrukkelijk sprake van co-creatie waarbij door de omgeving bedachte oplossingen zullen meegenomen worden in het ontwerpproces.

7 Samenwerking met de Gemeente Ouder-Amstel

Alle afzonderlijke projecten bevinden zich in de gemeente Ouder-Amstel. De verschillende ingrepen en activiteiten van het waterschap hebben veel invloed op de taken van de gemeente. Bij uitvoering van deze projecten wordt voor een periode van 30 jaar de fysieke omgeving in de polder bepaald. Dat betekent onder ander dat er nagedacht moet worden over de vernieuwing van het wegdek in de gehele polder. Daar waar het waterschap ingrijpt zal de gemeente volgen. Doel hierbij is om te bepalen op welke wijze men zo efficiënt mogelijk de opgaven van het waterschap en de gemeente kan realiseren.

Omgevingsmanagers van Waternet hebben daarom geregeld overleg met de vakspecialisten bij de gemeente. Het hoofddoel van deze gesprekken is om een visie samen met de gemeente vorm te geven voor het gebied voor de komende 30 jaar. Hierbij zijn elementen als energietransitie, verkeersveiligheid, recreatie en ruimtelijk kwaliteit onderwerpen die de activiteiten van het waterschap beïnvloeden. Het is dan ook cruciaal om samen met de gemeente tot een beleid te komen die de visie voor de komende 30 jaar ondersteunt en waarbij de gemeente samen met het waterschap zoveel mogelijk als één overheid optreden en samenwerken.